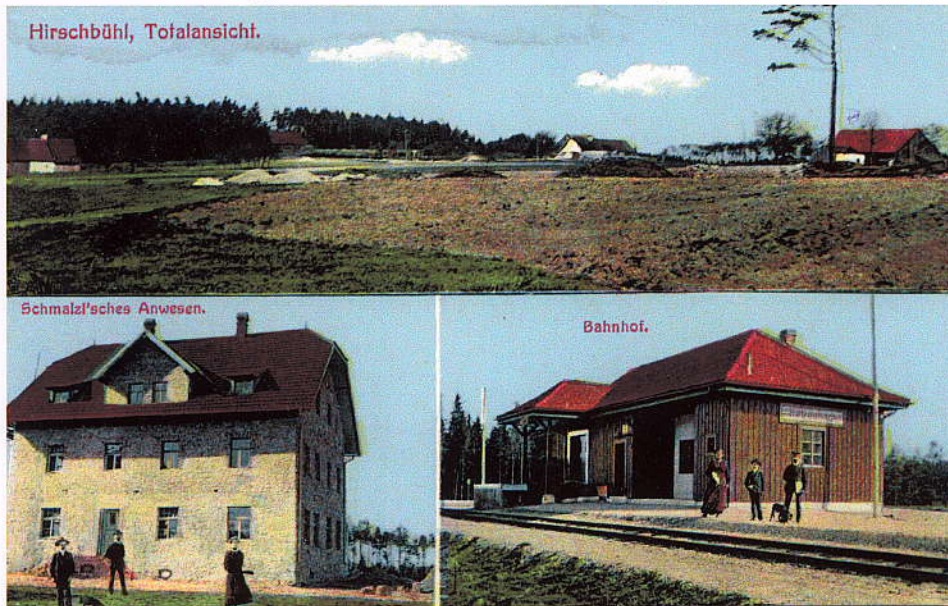


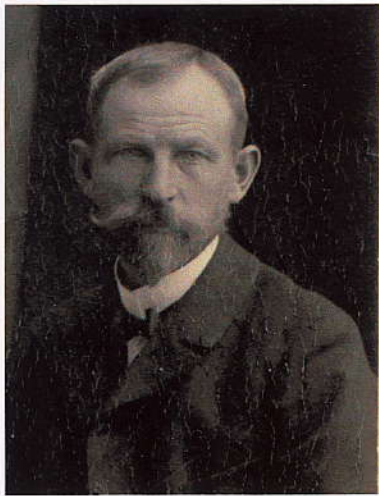
## Familienchronik Schmalzl



Der **Leonhard Schmalzl** – seines Zeichens Schreinermeister in der Oberpfalz zu Hirschenbühl -Bezirksamt Roding – ist der Sohn der Eheleute Johann Schmalzl und Therese – eine geborene Lautenschlager aus Süssenbach-wohnhaft zu Oberzell - ist geboren daselbst anno 1825 am 26. Oktober. er ehelichte die Magdalena – die Tochter des Schmiedemeisters Martin Plösser und dessen Ehefrau Elisabeth – geborene Bräu zu Oberzell – geboren anno 1832 am 23 August- im Jahre 1857 am 24. November.

Der genannte Leonhard Schmalzl – wie seine zwei Brüder – von großer Gestalt und erbesund konnte fünf Söhne und fünf Töchter in der Nachfolgeschafft seiner Linie in das Leben schicken. Er war – wie seine Brüder – geachtet ob seiner Tüchtigkeit und gefürchtet ob seiner Faust. Er starb – 70 Jahre alt – anno 1896 am 10, November in persönlicher Aufopferung für seine Familie durch eine Feuersbrunst - die Haus und Hof vernichtete. ein Vorbild für alle – die nach ihm kommen – die sie in Andenken in Achtung und bewahren – Genannte Ehefrau Magdalena starb anno 1902 am 18. November im Alter von 70 Jahren.

## Familienchronik Schmalzl



**Anton Schmalzl,**  
Postschaffner in Markt Schwaben Oby,  
geb 10.06.1864 in Hirschenbühl, gest.  
05.02.1948 in Markt Schwaben. (eine  
Tochter, Antonie)



**Maria Schmalzl**  
verheiratet mit Andreas Eibl, Bremser bei  
der Bahn in München, in 2. Ehe mit  
Gustav Kutter, Installateur in München,  
geb 1867 in Hirschenbühl, gest  
17.09.1804 in Antholzen, Post Velden a.  
V. (hatte einen Sohn, andreas, der von  
ihrem Bruder Peter adoptiert wurde, eine  
Tochter Maria aus 1. Ehe, eine Tochter  
Magda aus 2. Ehe).



**Xaver Schmalzl,**  
Zugführer in München, geb. 18.07.1863 in  
Hirschenbühl, + 04.02.1952 in München.  
(hatte 3 Söhne, Anton, Xaver, Leonhard,  
zwei Töchter, Therese und Barbara)



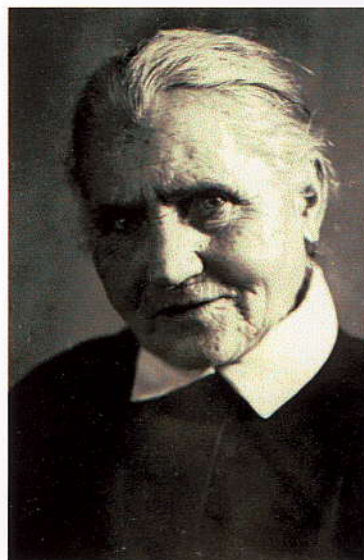
**Agathe Schmalzl,**  
verheiratet mit Albert Pfaffinger,  
Briefträger in München, geb 05.02.1872 in  
Hirschenbühl, gest. 17.07.1943 in  
München. (hatte 3 Söhne, Albert, Franz  
und Peter, 2 Töchter, Agathe und Maria).

## Familienchronik Schmalzl



### **Peter Schmalzl**

Landwirt in Dirnaibach, Post Vilsheim Ndb. geb. 29.06.1853 in Oberzell Opf. gest. 29.03.1925 in Vilsheim. (hatte keine Kinder, adoptierte seinen Neffen Andreas Eibl, Sohn seiner Schwester Maria).



### **Franziska Schmalzl**

verheiratet mit Franz Göschl, Zimmermann in Antholzen, Velden a. V. Ndb., geb 28.09.1855 in Oberzell Opf. gest. 11.01.1942 in München. (hatte 3 Töchter, Elisabeth, Franziska, Käthe).



### **Josef Schmalzl**

Schreinermeister u. Landwirt in Hirschenbühl, Post Hetzenbach Opf., geb. 04.03.1860 in Wald, gest. 06.02.1928 in Hirschenbühl. (hatte 4 Söhne, Josef, Michael, Johann, Max und eine Tochter Maria).



### **Georg Schmalzl**

Schuhmachermeister in München, geb. 24.04.1862 in Hirschenbühl, gest. 01.07.1953 in München. (hatte 2 Töchter, Therese und Maria).

## Familienchronik Schmalzl



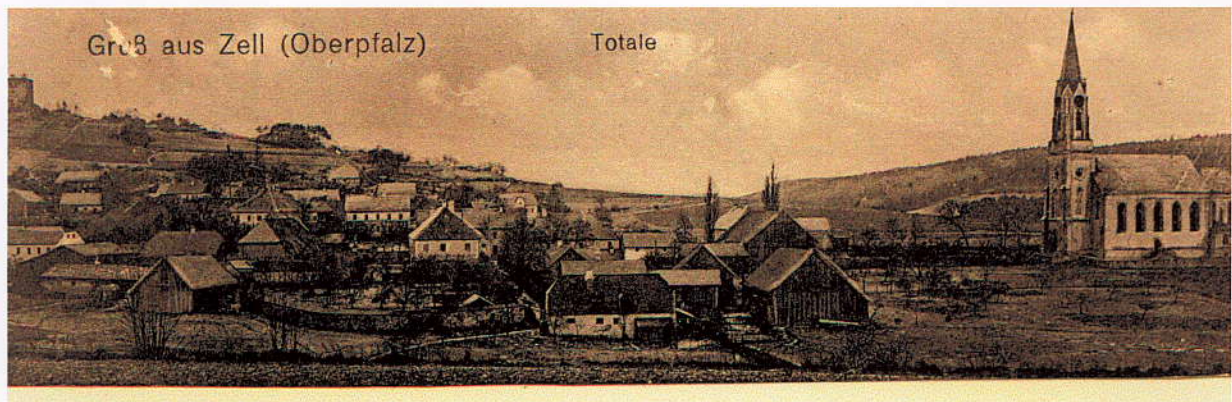
### **Magdalena Schmalzl**

verh. mit Franz Marx, Schiffszimmermann in Urfahrn am Chiemsee, in zweiter Ehe mit Johann Wiesböck, Schweizer in Herrenchiemsee, geb. 23.03.1874 in Hirschenbühl, gest. 30.06.1931 in Herrenchiemsee. (hatte einen Sohn, Franz und 2 Töchter, Ursula, Maria),



### **Anna Schmalzl**

verheiratet mit Biehler Edersaten, N. Y. U.S.A., geb. 18.12.1879 in Hirschenbühl, gest. 16.09.1973 in Amerika. (es sind zwei Kinder bekannt, Arthur und Ruth),



Zell (Oberzell) um die Jahrhundertwende.  
Zuständige Pfarrei für Hirschenbühl.